



**Giou de
Mamou**

Bulletin
municipal

N°43



année
2025

DÉFIMat
AGRICULTURE - MOTOCULTURE



YTRAC Z.A.C DU PUY D'ESSAN, RUE GALLIÉE
04 71 62 55 09



ALARME, VIDEOPROTECTION & CONTRÔLE D'ACCÈS

Protect System 15

www.protect-system15.fr - 06 40 20 36 80

5 chemin des Pradelles 15130 GIOU DE MAMOU

E.I Sergues vincent



Vincent Sergues

plomberie sanitaire chauffage

0682247563

vincentsergues@orange.fr

Carnéjac 15130 GIOU de MAMOU



Pompes Funèbres

CASSAGNE

Aurillac

Marcolès

04 71 46 92 20

Pro Rénov
S.A.S.L.

Frédéric MARTRES

☎ 04 71 43 11 27

🌐 www.pro-renov-15.fr

🏠 5 rue Cugnot - Zone Industrielle de Lescudillers - 15000 AURILLAC



MARION VEDRENNE

DÉCORATRICE D'INTÉRIEUR

www.marionvedrenne.fr

06 87 83 40 51

ENTRETIEN LOCATION VENTE

04.71.48.67.58



**outils
électroportatifs**



**nettoyeurs
HP pro**

**camions
nacelle
permis B**



**camions benne
permis B**



**Pelles
1 à 15 T**



sableuses

compresseurs



**mini
transporteur**

AURIMAT.BTP

Location Vente Entretien

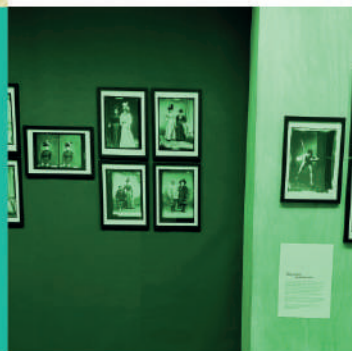
17 allée G. Pompidou

www.aurimatbtp.fr - administration@aurimatbtp.fr

EDITO	4
Giou ça bouge	5
Travaux	6-7
Démocratie participative	8-9



Animations	10
Exposition	11
Champ Libre	12
Les TAP	13
Budget	14
Portraits	16-22
École	24
CCAS-Agriculture	25



Rivages	26
Récréafamily	26
APE	27
Colchiques	27
US Giou de Mamou	28



29	Conseil Départemental Aurillac Agglomération
29	



30-31

**Bloc Notes -
Infos
pratiques**





Giou de Mamou, un village qui avance **ensemble**.

Chères concitoyennes, chers concitoyens,

A l'aube de cette nouvelle année, alors que s'achève cette mandature, je tiens à vous adresser un message de gratitude et de fierté. Ces dernières années, nous avons œuvré ensemble pour faire de Giou de Mamou un village toujours plus dynamique, solidaire et tourné vers l'avenir.

L'année qui s'ouvre à nous est particulière, 2026 est une année de transition pour nous les élus. C'est la dernière du mandat que vous nous avez confié en 2020. Je veux profiter de cet édito pour remercier très chaleureusement l'ensemble de mes collègues élus qui peuvent être fiers du travail accompli. Un grand merci à eux pour leur implication et pour la qualité de leur contribution.

Depuis le 1er septembre 2025, les communes entrent en période pré-électorale, lors de laquelle toute communication pouvant être identifiée comme promotionnelle devient prohibée, vis-à-vis du maire ou de l'action de la Municipalité. C'est pourquoi, par respect de la réglementation je ne ferai pas de bilan détaillé de cette mandature dans cet édito.

Notre commune est attractive et doit le rester, mais c'est en jouant collectif et en respectant les règles de savoir-vivre que notre commune le restera. Trop de fois encore, nous déplorons des incivilités concernant la vitesse, le stationnement anarchique, et le non-respect des consignes de tris des déchets ménagers. Nous avons la chance d'avoir à disposition deux centres de tris gratuits sur le territoire d'Aurillac Agglo, alors utilisons-les !

Il semble aussi important de réfléchir au mieux vivre ensemble, de se demander sur quoi repose aujourd'hui le lien social et comment faire cohésion. La démocratie participative doit continuer à être au centre de notre action. Ces questions se posent dans un contexte où l'individualisme est fort.

Cette mandature a été riche en rencontres, en échanges et en projets partagés. Je tiens à remercier chaleureusement au nom du Conseil Municipal nos agents communaux que ce soit aux services techniques, à l'école et à la Mairie pour le travail effectué et leur sens du service public.

Merci aux présidents d'associations, aux bénévoles pour toutes les manifestations que vous organisez tout au long de l'année et qui concourent à faire de notre commune ce qu'elle est aujourd'hui.

Merci à vous tous chères concitoyennes, chers concitoyens, pour la confiance que vous nous avez témoignée.

Prenez soin de vous, et à très vite sur les chemins de Giou de Mamou !

Le Maire,
Frédéric GODBARGE

Giou ça BOUGE!



Oh jolie et joyeuse guinguette, aurevoir

La Guinguette de la joie tire sa révérence ! Et pour cette dernière, les Blues Salopards ont fait danser les habitants venus profiter d'une soirée conviviale et festive. C'est en septembre qu'à eu lieu l'événement pour pallier le blues de la rentrée et laisser champ libre aux animations estivales.



Lever de rideau sur 3 pièces de théâtre

Cette saison, Giou a vibré au rythme du théâtre. En avril, une satire engagée sur l'ère des fake news. En mai, un voyage musical et poétique aux émotions universelles. En décembre, une Lysistrata malicieusement moderne. Trois rendez-vous, trois univers par 3 associations talentueuses.



En chœur ! Une chorale à Giou

La chorale Multiphonie, forte de près de 80 chanteurs du Conservatoire d'Aurillac, a offert un concert varié mêlant baroque, jazz et gospel au CREA - Espace Jean Estival de Giou de Mamou le 24 juin, pour une soirée musicale conviviale et libre d'accès qui a réjoui le public présent.



Des bleuets aux coquelicots

Lors de la commémoration du 11 novembre, les élèves ont présenté leur travail autour de la version anglaise des « Bleuets », équivalent du coquelicot du Souvenir au Royaume-Uni, et ont expliqué leur poster réalisé dans le cadre de ce projet artistique mené à l'école de Giou.

Travaux 2025 : Agir ensemble pour mieux vivre ici

VOIRIE : Reprise de la chaussée Route de la Carrière secteur Mamou avec reprofilage en gravier émulsion et enduit bicouche sur une surface de 5 500 m²

Reprise de la chaussée Montée de LAMARQUE (500 m²)

Comme les années précédentes, 5 jours de Point à Temps sur l'ensemble de la voirie communale.

CREA - ESPACE JEAN ESTIVAL : Après 30 ans de service, les deux chaudières ont été remplacées par un modèle plus performant.

Création d'un bloc sanitaire avec accès PMR à l'étage du bâtiment.

BANCOU : Végétalisation et création d'une banquette en terre pour valoriser l'espace vert, en concertation avec les habitants.

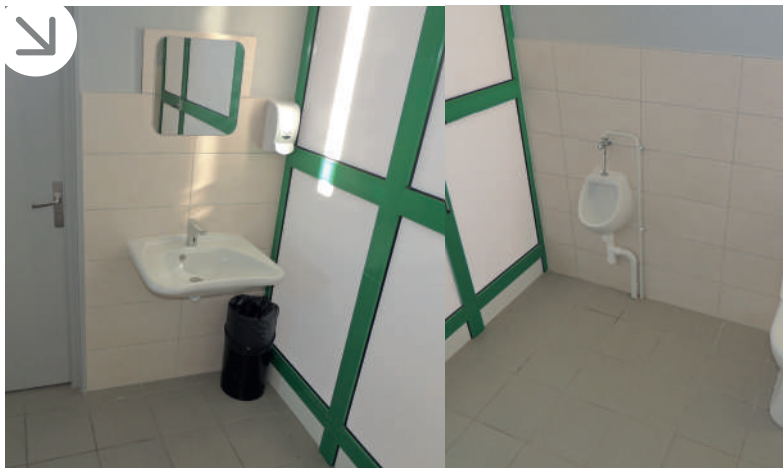
ACQUISITION DE MATERIEL chez DEFIMAT Zone d'Esban.

Tondeuse autoportée professionnelle (John Deere type Z740R)

Épareuse (KUHN Type 5050P) afin d'être autonome pour l'entretien des accotements des routes de la commune.

ÉCOLE : Salle de motricité : remplacement d'une cloison avec reprise de la peinture des murs et du revêtement du sol suite à un dégât des eaux.

Suite à plusieurs demandes de parents d'élèves le bloc sanitaires côté maternelle a été modifié en créant deux espaces, dans le bâtiment de la classe de CM les urinoirs ont été déplacés et masqués par une cloison.



Michaël

Nouvel agent technique de la commune depuis octobre 2025

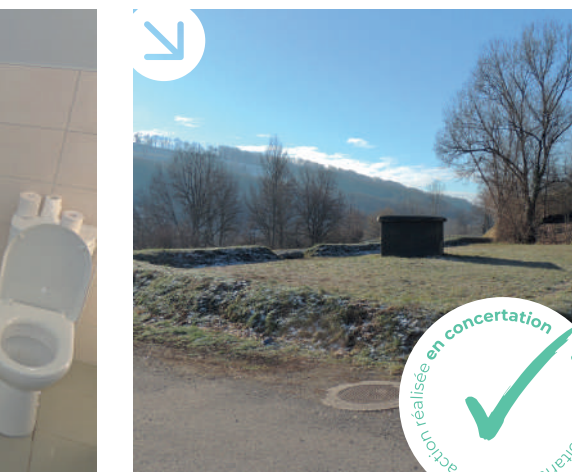
La commune de Giou de Mamou accueille un nouveau visage au sein de ses services : Michael, 39 ans, vient renforcer l'équipe municipale. Doté d'un parcours professionnel riche et éclectique, il apporte avec lui une solide expérience et une vision réfléchie de son engagement professionnel et personnel. Après quatre années d'apprentissage dans les travaux paysagers, il débute sa carrière dans une pépinière, avant d'exercer sur un golf puis au sein de plusieurs collectivités.

Il fait ensuite le choix de l'indépendance et s'installe à son compte pendant cinq ans, puis occupe un poste de référent formateur à la SNCF, une fonction exigeante impliquant des horaires contraignants et de nombreux déplacements.

Jusqu'alors installé dans l'Oise, Michael mène avec sa famille une réflexion approfondie sur un changement de cadre de vie. Le souhait est clair : s'installer durablement en milieu rural, dans un territoire où les relations humaines occupent une place centrale. « Cela ne se fait pas à la légère, on se donne du temps, on ne veut pas se brûler » explique-t-il. La famille explore plusieurs départements, de la Dordogne à la Corrèze, avant de tomber sous le charme du Cantal.

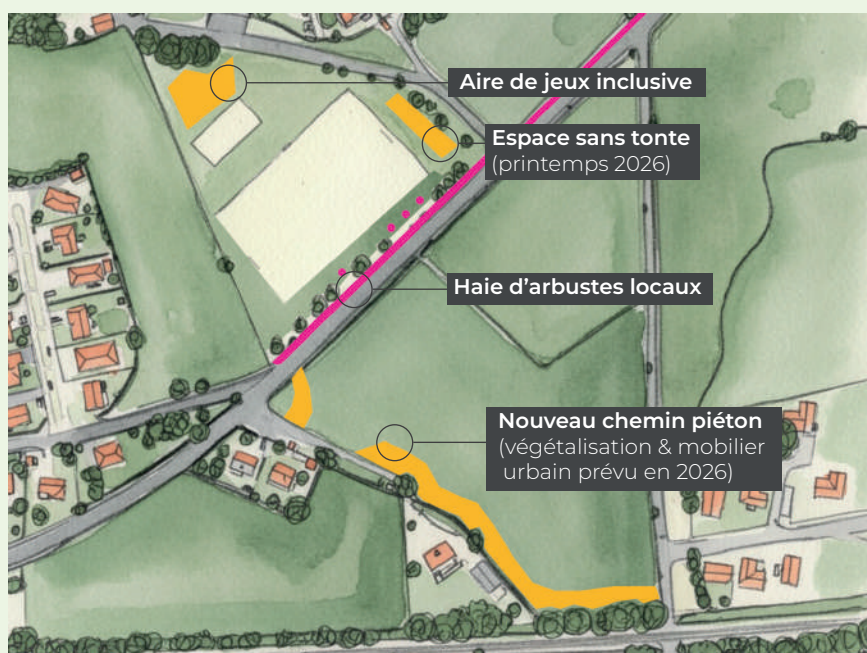
Le poste vacant à Giou de Mamou s'inscrit alors comme une opportunité, offrant à la fois un point d'ancrage pour un retour aux racines, dans une commune reconnue pour sa qualité de vie. Ses deux enfants, âgés de 8 et 5 ans, ont d'ailleurs effectué leur rentrée scolaire en septembre à l'école de Giou de Mamou.

La municipalité souhaite la bienvenue à Michael et lui adresse tous ses vœux de réussite dans ses projets cantaliens.



En 9 mois : tout le chemin parcouru ensemble pour le Carnéjac de demain.

Carnéjac est un lieu de vie stratégique pour le bien-vivre et l'attractivité de notre commune. Avec son infrastructure sportive et événementielle : le stade Guy Chevalier ou encore ses promenades, Carnéjac avait besoin d'un projet global d'aménagement. Mais comment faire pour qu'il réponde vraiment aux besoins et envies des habitants ? C'est avec cette question en tête que la municipalité a fait le choix d'un grand projet de démocratie participative. Les habitants participent aux discussions, proposent et choisissent ce qu'ils veulent pour le Carnéjac de demain. En moins d'un an le projet a déjà bien avancé et la concertation a fait son chemin pour aujourd'hui, confirmer l'évidence : le Carnéjac de demain ne peut se faire qu'avec vous. Retour sur 9 mois d'avancées concrètes.



La majorité des répondants à notre enquête a formulé le vœu de laisser une **place importante au végétal et à la biodiversité** dans le projet. La commune s'est donc rapprochée du CPIE de Haute Auvergne, compétent sur ces questions. Ce dernier va nous accompagner sur **2 phases de plantations** (2025 et 2026) dans le cadre du programme « Plantons pour les pollinisateurs » organisé avec le soutien financier de « France Nation Verte »

Phase 1 (2025) :

Après la création d'une voie piétonne entre le chemin Dejou et l'impasse de la Prugne nous avons ...

Planté une haie tout le long du chemin piétonnier le long de la RD58 pour sécuriser et créer de l'ombre dans le cadre de plantations participatives.

Le chemin sera repris et élargi prochainement.

Phase 2 (2026) :

Après l'installation des jeux, le projet prévoit...

Une zone de gestion différenciée (pas de tonte)

Végétalisation du chemin et de l'aire de jeux

Réflexion collective sur les aménagements urbains

En chiffres :

2 réunions publiques et 1 questionnaire en ligne

Près de **300M** de **voie douce** et sécurisée en plus

250 arbres et arbustes plantés

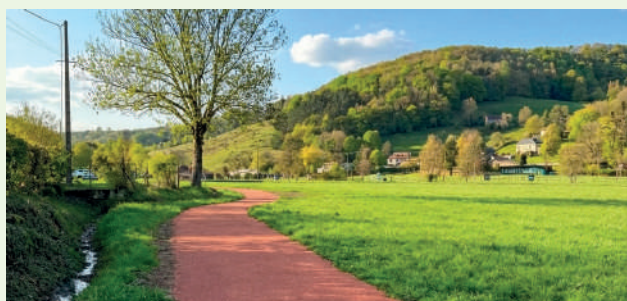
90% subventionné pour les plantations

50% subventionné pour l'achat des jeux (dossier en cours)

Ce qui a déjà été fait



La vitesse a été abaissée à 30km/h sur l'ensemble du bourg de Carnjéac. 96% des répondants à notre enquête y était favorables.



Un chemin piétonnier a été créé, sa sortie se fait en face du Hameau du Rocher ou en face du terrain de foot.



Journée de plantations participatives avec le CPIE, les habitants, les services techniques et les étudiants de l'ÉREA d'Aurillac, le 17 décembre dernier.



Des jeux en bois durables et inclusifs ont été choisis par les habitants et seront prochainement installés.

Le mot de l'élue



Marie Puechjean

Adjointe à la communication et culture.

Faire le choix d'une démocratie participative exigeante et sincère n'a rien de naturel dans le paysage local. Pourtant **Giou de Mamou a fait le choix de l'innovation**. D'essayer. Nous ne voulions pas d'une concertation de façade mais un travail mené avec les habitants, à chaque étape.

En seulement 9 mois, **deux réunions publiques** ont été organisées. La première a permis d'expliquer la volonté municipale et de faire émerger les préoccupations pas toujours visibles pour les élus. La seconde a été le temps des décisions où des réponses construites ont été apportées. **Car écouter ne suffit pas : il faut agir**. À chaque moment, une communication rigoureuse et transparente a rendu des comptes sur les réunions, la consultation en ligne et les actions menées.

Biodiversité, gestion de l'eau, sécurité routière : pour chaque sujet soulevé, nous avons recherché des solutions adaptées, **en lien étroit avec les habitants et les partenaires compétents** (CPIE, intercommunalité, département...) Certaines mesures ont été mises en œuvre immédiatement, comme la sécurisation des bassins ou l'abaissement de la vitesse.

Cette démarche demande du temps, de la méthode et parfois de bousculer nos certitudes d'élus. Elle invite aussi chacun à dépasser ses situations particulières pour l'intérêt commun.

Le succès rencontré, la participation croissante et la qualité des échanges nous confortent dans la **conviction que notre cadre de vie ne peut se construire que collectivement**.



Rétrouvez l'actualité
du projet et les
comptes rendus de
réunion sur

[mairie-gioudemamou.fr/
democratie-locale](http://mairie-gioudemamou.fr/democratie-locale)

Et sur nos réseaux sociaux



Une saison de Noël **plus magique que jamais.**

Se retrouver et partager des moments conviviaux, créer du lien social et rêver... Noël à Giou de Mamou est devenu, au fil des années une véritable tradition. Cette année un nouveau pas de côté spectaculaire a été fait pour transporter les habitants et visiteurs dans un univers féérique : le Pays des Merveilles.

Mon beau sapin ...

Un sapin géant, issu d'une pépinière aveyronnaise en agriculture responsable a trouvé une place de choix : la place du CREA - Espace Jean Estival. Décoré et illuminé, il a été le théâtre de moments partagés.

Oh ! Mystérieuse vitrine animée

Chaque année la tour vitrée de la mairie accueille en son sein un merveilleux décor imaginé et créé par la municipalité. Cette année c'est au Pays des Merveilles, sur les traces d'une certaine Alice, d'un étrange lapin blanc et d'un chapelier un peu fou que les curieux ont été invités à se plonger. L'iconique scène du thé de Lewis Carroll s'est animée pour le plaisir des petits comme des grands !

Calendrier de l'avent et jeu de piste géant

Un calendrier de l'avent géant a également été imaginé sur les vitres de la mairie. Trois fois par semaine une nouvelle case était dévoilée et une nouvelle illustration originale invitait les passants à redécouvrir l'histoire d'Alice au Pays des Merveilles. Chacune de ces cases cachaient des indices pour le grand jeu de piste qui permettait à chacun qui trouverait le code secret, de remporter une délicieuse gourmandise locale de chez Riol. Plus de 40 enfants ont participé à ce jeu ludique et littéraire.

Un spectacle pyrotechnique magique

Le lancement des illuminations a été un moment fort qui a fait battre le cœur de la commune et des habitants venus nombreux. Un goûter réalisé lors des TAP a été offert aux enfants de l'école, du vin chaud aux parents. Après le dévoilement de la vitrine et l'illumination du sapin un spectacle pyrotechnique a embrasé l'église avant une pluie de bulles et de fumée pour clore cette soirée magique.



« À Poils et à Plumes » : **une exposition** qui a fait événement

Une collaboration inédite avec les Musées d'Aurillac, une scénographie ambitieuse et une forte mobilisation autour des publics : retour sur l'un des temps forts culturels de l'année 2025 à Giou-de-Mamou.

Une exposition singulière, entre patrimoine et pas de côté

Fourrures imposantes, boas en plumes, moustaches sculptées ou poses théâtrales : avec « À poils et à plumes », la commune de Giou-de-Mamou a proposé une lecture volontairement décalée du fonds photographique Parry. Conservé par la Ville d'Aurillac depuis 1989, ce fonds emblématique de la photographie de studio cantalienne (1885–1930) est ici révélé sous un angle inédit, mettant en lumière des clichés insolites où accessoires, pilosité et mise en scène prennent le premier rôle.

Quarante photographies inédites, pour la plupart jamais exposées auparavant, ont ainsi été sélectionnées, imprimées et présentées par la commune, offrant au public une découverte renouvelée de ce patrimoine photographique.

Une collaboration culturelle inédite avec les Musées d'Aurillac

Cette exposition marque une première : jamais auparavant les Musées d'Aurillac n'avaient co-construit une exposition avec une commune. Aux côtés de l'équipe municipale, Sophie Sizabuire Caldayroux, directrice adjointe des musées, a accompagné la sélection des œuvres, la rédaction des textes et la conception du parcours.

Au-delà du projet lui-même, cette collaboration incarne une volonté partagée de faire circuler les collections, de dépasser les frontières communales et d'ouvrir la voie à de nouvelles coopérations culturelles sur le territoire.

Une scénographie contemporaine pensée en interne

Dès l'origine, le parti pris était clair : proposer une véritable scénographie d'exposition, contemporaine et professionnelle. Imaginée en interne par l'équipe municipale, elle s'appuie sur des modules en bois conçus et fabriqués par les services techniques, permettant une mise en valeur soignée des œuvres et un parcours fluide pour les visiteurs.

Médiation, participation et transmission

L'exposition a été largement accompagnée par des actions de médiation. Dans le cadre des Temps d'Activités Périscolaires (TAP), les médiatrices des Musées d'Aurillac sont intervenues auprès des enfants autour de l'histoire de la photographie de studio et des mises en scène du fonds Parry.

Un studio photographique inspiré de celui de la famille Parry a également été reconstitué. Les enfants ont pu se costumer, poser et être photographiés, avant que leurs portraits ne soient retravaillés dans l'esthétique de l'époque. L'ensemble de ces images a donné naissance à une grande bache de plus de quatre mètres de long, dévoilée lors de la journée de clôture de l'année scolaire.

Ce studio a aussi été ouvert au public lors d'une journée de médiation, permettant aux habitants de repartir avec des portraits revisités, une initiative qui a contribué au rayonnement de la commune et donné lieu à un reportage sur France 3 Auvergne.

Visible du 28 février au 26 avril 2025, sur les horaires élargis d'ouverture de la mairie, l'exposition a été ponctuée de temps d'échanges, à commencer par le vernissage organisé en présence de la direction adjointe des musées et d'élus de la Ville d'Aurillac.

Au-delà des photographies, À poils et à plumes a pleinement joué son rôle de prétexte à la rencontre et au partage, incarnant une dynamique culturelle ambitieuse et fédératrice pour la commune de Giou-de-Mamou.



Champ Libre a encore enchanté Giou de Mamou.

Le 1er août dernier, la commune accueillait le plus grand spectacle de la programmation de Champ Libre, festival organisé par Éclat. « Chemin Faisant » de la compagnie Espèces d'Espaces nous a fait voyager dans un road trip Cantalien. Le public, venu en nombre, était invité à participer pour rejouer des scènes drôles et poétiques d'un road movie volcanique ! Un spectacle extraordinaire pour les 5 ans du partenariat culturel que noue la commune avec Éclat.

Le vendredi 6 mars prochain, la commune accueillera le concert de récital violon et harpe par Iris Scialom et Alexandra Bidi dans le cadre d'un autre partenariat culturel stratégique « impulsions musicales » avec Aurillac Agglo et le théâtre d'Aurillac.



On s'éclate aux TAP !!!

Article pensé par les enfants de CM2
Une année de ...

Grands JEUX, chasse au trésor, énigmes et rallyes photos dans Giou de Mamou



scénettes de théâtre, présentées devant les autres classes



cuisine bizarre avec l'aide d'Eliane



bricolages malins : château fort en carton, boules de Noël, nids d'oeufs de pâques, plantations et fleurs séchées



musiques du monde

découvertes de culture populaire



Danses Trad' : on a même animé la première partie du BAL de GIOU !

D'activités ludiques sur le thème de l'exposition « A poils et à Plume », organisée par la mairie



Où va l'argent de la commune ?

Chaque année, la commune établit son budget pour financer les services publics, les projets et les investissements qui améliorent notre quotidien. En 2025, le budget de Giou de Mamou s'élève à 724 798,08€ en fonctionnement et 464 105,19€ en investissement. Mais à quoi servent exactement ces sommes ? Comment sont-elles réparties ?

D'où vient l'argent de la commune ?

La commune dispose de plusieurs sources de revenus, les principales sont :

Les impôts locaux (taxe d'habitation pour les résidences secondaires, taxe foncière, etc.) : 53% du budget

Les dotations de l'État : 22% du budget

Les recettes des services publics (garderie, cantines, locations, etc.) : 4% du budget

Comment l'argent est-il dépensé ?

Le budget est divisé en deux grandes parties :

Le fonctionnement (724 798,08€) : salaires des agents municipaux, entretien des écoles, éclairage public, nettoyage, etc.

L'investissement (464 105,19€) : construction ou rénovation d'équipements (écoles, routes, bâtiments), achat de matériel, etc.

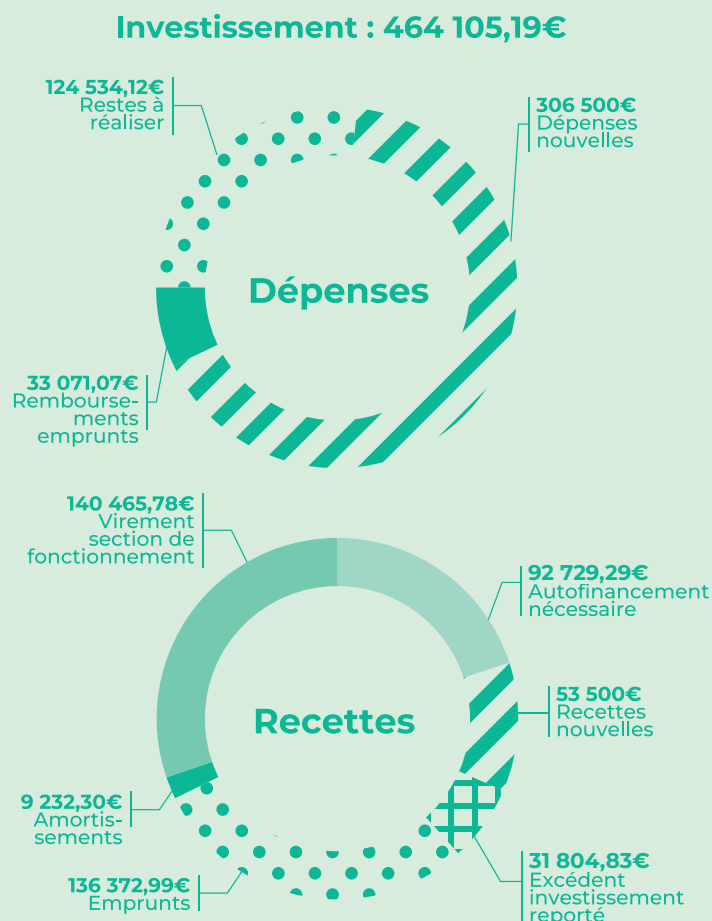
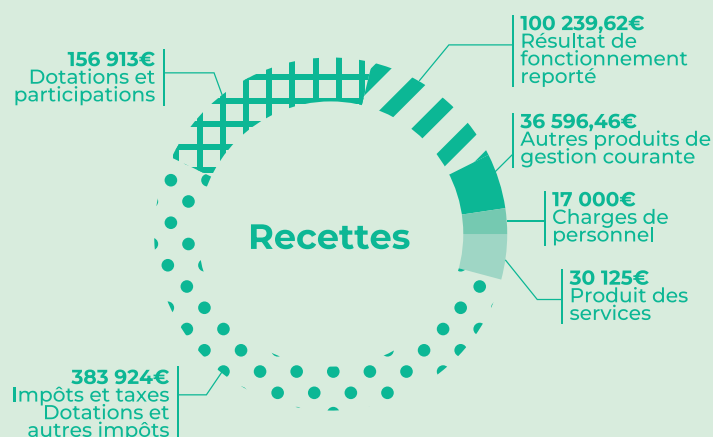
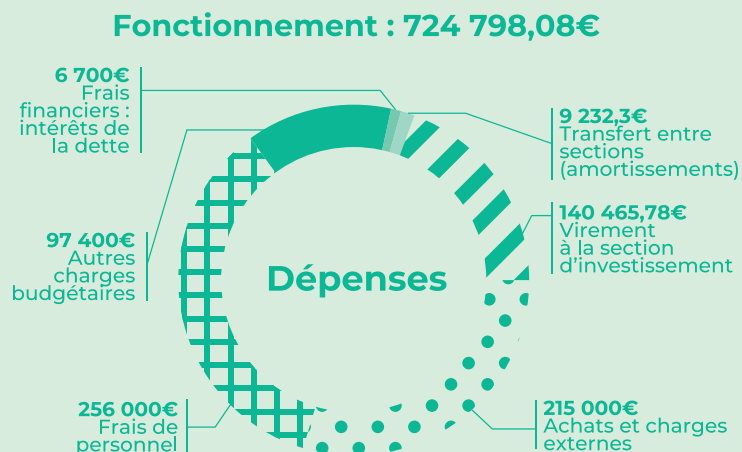
Depuis le début du mandat, et comme nous nous y étions engagés nous n'avons pas augmenté les taux des impôts locaux pour ne pas pénaliser les ménages.

Une gestion saine « en bon père de famille » nous a permis de financer nos projets sans recourir à une augmentation de la fiscalité comme beaucoup de communes l'ont pourtant fait. Les taux du foncier bâti de la commune sont parmi les plus faibles du bassin d'Aurillac Agglo.

La recherche systématique de subventions (35 000€ en 2025) nous permet de limiter les engagements de la commune.

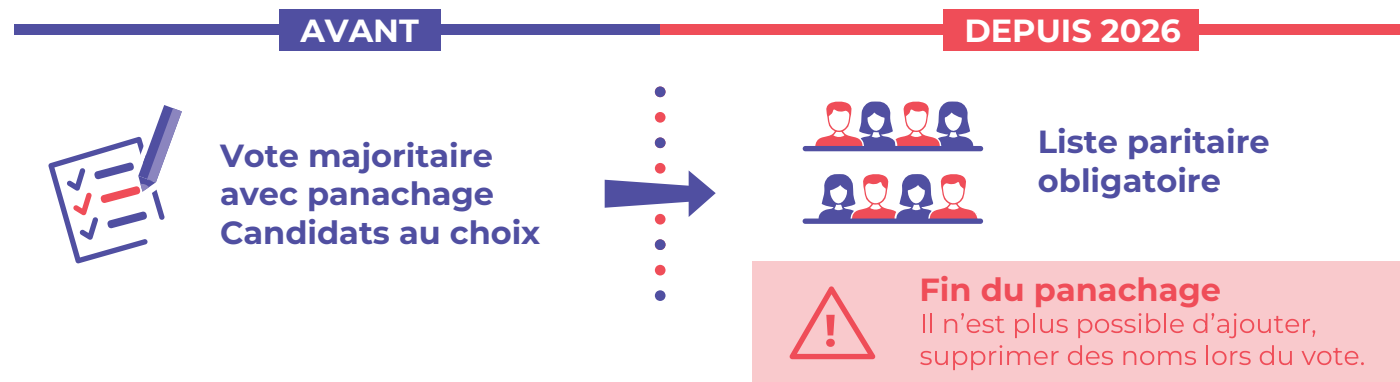
Notre capacité de désendettement inférieure à 2 années témoigne de la bonne santé de notre budget et nous permet d'anticiper l'avenir avec beaucoup de sérénité.

Le budget de la commune, c'est l'outil qui permet de concrétiser nos projets communs. En 2025, chaque euro a été investi pour rendre Giou de Mamou, plus agréable, plus sûre et plus dynamique.



Élections : **ce qui change** pour les municipales 2026.

En mars prochain les français.ses éliront leurs conseillers municipaux et leur maire. Voici un résumé de ce qui change pour ces municipales 2026.



Recensement : cette année, **vous êtes peut-être** concerné !

Le recensement de la population de la commune aura lieu du jeudi 15 janvier au samedi 14 février 2026.

Deux agents recenseurs ont été recrutés, Clara PUECH et Maxime RISPAL.

Cette opération permet de connaître la population française et celle de chaque commune, de définir les moyens de fonctionnement et sert notamment à calculer la participation de l'Etat au budget des communes.

Des codes vous seront remis pour vous recenser à compter du 15 janvier.
Si vous êtes recensé cette année, vous serez prévenu par votre mairie.

Vos données sont protégées. L'Insee est le seul organisme habilité à exploiter les questionnaires et cela de façon anonyme.

 le-recensement-et-moi.fr

 **Recensement**
de la population 2026



Jeunes de Giou À L'EXCELLENCE PROFESSIONNELLE JEANNE CRUEGHE

Jeanne Crueghe a fait ses premiers pas à l'école primaire de Giou de Mamou. Aujourd'hui, à seulement quelques années de là, elle s'impose comme l'un des jeunes visages prometteurs des métiers de l'hôtellerie-restauration, un secteur où la rigueur n'exclut jamais l'élégance du geste.

« J'aime travailler à ce niveau d'exigence, parce que cela oblige à se dépasser. »

Étudiante en deuxième année de BTS Management en Hôtellerie-Restauration au lycée Valéry Giscard d'Estaing de Chamalières, Jeanne mène de front ses études et une activité professionnelle exigeante au Café de France à Aurillac, où elle travaille chaque week-end et pendant les vacances. Une organisation millimétrée, à l'image de son parcours.

L'apprentissage par le terrain... et par le monde

Après un baccalauréat général, Jeanne choisit une voie qui ne laisse pas de place à l'approximation : une mise à niveau en hôtellerie-restauration, puis le BTS. Dès la première année, elle franchit un cap en effectuant un stage de cinq mois à l'étranger, au Fairmont Le Manoir Richelieu, au Québec.

Une immersion dans un établissement de prestige, mais surtout une expérience humaine marquante. Découvrir d'autres méthodes, d'autres rythmes, d'autres cultures du service.

Des concours, mais surtout une reconnaissance

L'année suivante marque un tournant. Jeanne remporte le premier prix du Concours Malongo



Jeunes Professionnels du Café, une compétition nationale centrée sur la maîtrise technique, la précision du geste et la capacité à transmettre. Espresso, boisson signature, connaissance du produit : rien n'est laissé au hasard.

Puis vient le Trophée Mille, remporté cette année à Reims avec son binôme Théo Breil, lors d'un concours organisé par le chef doublement étoilé Philippe Mille. Jeanne y défend la partie service : art de la table, flambage de crêpes, découpe de pintade ou encore le respect des produits. Des épreuves où le savoir-faire se conjugue à la posture et à la précision.

Cap sur l'international, sans jamais oublier ses racines

Grâce à cette victoire, Jeanne représentera la France au Trophée Mille International, avec une finale mondiale prévue en mars prochain. Une étape de plus dans un parcours déjà remarquable.

Si l'avenir reste ouvert, une chose est certaine : Jeanne souhaite continuer à voyager à travers son métier, découvrir d'autres cultures et d'autres manières de travailler. Une ambition nourrie par la curiosité et l'expérience.

Et pourtant, malgré les concours, les voyages et les distinctions, Jeanne reste profondément attachée à Giou-de-Mamou. C'est ici qu'elle a grandi, ici qu'elle a noué des liens durables, ici que se trouvent ses repères.

À travers son parcours, Jeanne Crueghe incarne une jeunesse qui fait honneur à son territoire : discrète, travailleuse, exigeante et résolument tournée vers l'avenir.





LOUIS HAUDRECHY PUECHJEAN

À 21 ans, Louis Haudrechy-Puechjean est déjà reconnu parmi les meilleurs jeunes fleuristes de France. Un parcours où l'exigence technique se mêle à une sensibilité rare, forgée dans la nature cantalienne et nourrie par l'attachement à ses racines.

Louis a grandi à Carnéjac, dans un environnement où les champs, les bois et le rythme des saisons ont façonné son regard. C'est là, au contact de la nature, qu'est née son envie de devenir fleuriste.

Après un baccalauréat général, spécialité arts plastiques, tout semblait l'orienter vers de longues études. Mais une évidence s'impose. **« J'avais besoin que mes mains servent à quelque chose. »**

Ce choix, à contre-courant d'un parcours académique classique, marque le début d'une trajectoire singulière, celle de l'artisanat comme prolongement naturel de la création artistique.

L'artisanat présent aux moments de vie

Pour Louis, le métier de fleuriste dépasse l'image poétique que l'on en retient parfois. Ce métier c'est surtout accompagner les instants qui comptent. **« Être fleuriste, c'est être présent, avec humilité, dans chaque moment de vie. »** confie-t-il. Naissances, mariages, derniers hommages... chaque bouquet porte une responsabilité. Celle de traduire une émotion, sans jamais la trahir. Ses années de formation confirment cette exigence. CAP et BP sont obtenus avec mention « Très Bien », et termine Major de promotion. En parallèle, il s'engage dans les concours, non pour accumuler les titres, mais pour repousser les limites de son métier.

Des concours comme terrains d'expression

Louis se distingue d'abord au concours des Meilleurs Apprentis de France, où il décroche deux médailles d'or et représente la région Auvergne-Rhône-Alpes aux

épreuves nationales. À 20 ans, il participe au concours international de la Piverdie, avec une épreuve hors norme : une sculpture végétale de 2,60 mètres.

« J'y ai passé plus de deux cents heures, à coller des milliers de pois cassés, un à un. »

Derrière la prouesse technique, l'œuvre est intime. Un hommage à ses grands-parents, une façon de transformer le temps passé avec eux en création végétale. Le travail est salué : première place junior et prix "Coup de Cœur International", décerné par la directrice de l'École des Fleuristes de Taiwan. Mais pour Louis, l'essentiel est ailleurs : **« Le vrai cadeau, c'était le regard de ma grand-mère pendant la remise des prix. »**

L'année suivante, il participe aux Oscars des Jeunes Fleuristes et obtient la médaille de bronze, décrochant le titre de 3e meilleur jeune fleuriste de France.

Revenir toujours au Cantal

Aujourd'hui, Louis poursuit son Brevet de Maîtrise en Charente-Maritime tout en travaillant en alternance chez un Meilleur Ouvrier de France à Clermont-Ferrand. Avec l'objectif d'un jour porter le titre de Maître Artisan Fleuriste.

Et pourtant, malgré les kilomètres, les concours et les événements aux quatre coins de la France, Louis revient régulièrement. **« À Giou-de-Mamou, il y a ce silence particulier. Et on y dort bien mieux qu'ailleurs. »** Le Cantal reste sa respiration, son refuge, sa richesse. **« Savoir où poser sa tête pour rêver, c'est essentiel. »**

Louis Haudrechy-Puechjean c'est un talent déjà reconnu, dont le territoire peut être fier.



Jeunes de Giou À L' EXCELLENCE PROFESSIONNELLE **EMMA BESSE**

À 19 ans, Emma Besse a déjà parcouru la France et l'Europe. Non par goût de l'instabilité mais par fidélité à un engagement exigeant : celui des Compagnons du Devoir. Un parcours hors normes, guidé par le travail, la discipline et l'attachement à ses racines cantaliennes.

Emma Besse est née à Giou-de-Mamou, commune où sa famille est installée depuis plusieurs générations. Ses grands-parents y ont tenu leur commerce pendant plus de quarante ans. Elle y a grandi, y a fait toute sa scolarité primaire et c'est ici que se trouvent encore aujourd'hui ses repères.

Dès le collège, Emma se distingue par un tempérament actif. En classe à horaires aménagés danse, elle y consacre huit heures par semaine. Une rigueur, déjà, et un besoin de mouvement. À la fin de la troisième, avec de bons résultats scolaires, elle fait le choix de ne pas s'orienter vers un cursus général. **« J'avais besoin d'un métier concret, qui me ressemble. »**

Trouver sa voie : l'exigence

Passionnée de pâtisserie, Emma hésite pourtant à en faire son métier, de peur d'y perdre le plaisir. Ce sont ses stages, notamment dans les maisons Proumen et Linares, qui lèvent le doute. Elle choisit alors une voie rare et exigeante : les Compagnons du Devoir. Un engagement qui implique discipline, autonomie, maîtrise technique et ouverture au monde. À seulement 15 ans, elle débute son apprentissage chez M. Linares, en alternance avec des cours à Nîmes.

Le rythme est soutenu, les attentes élevées. Les résultats sont à la hauteur : CAP Pâtissier mention « Très Bien », major de promotion.

Le Tour de France comme école de vie

Après ce premier diplôme, Emma entame son Tour de France, pilier de la formation compagnonnique, qui l'amène à changer de villes et de méthodes. À Toulon, elle se forme au métier de chocolatier-confiseur, de la fève à la tablette, et y obtient un second CAP, là encore avec la mention « Très Bien ».

À Nancy, en première année de BTM, elle se confronte au très haut niveau en participant à la compétition WorldSkills. Face à des candidats venus de toute la France, elle décroche une médaille d'argent.

« On y repousse ses limites, sous une pression très forte. »

Aujourd'hui, c'est à Malaga, en Espagne, qu'elle poursuit son apprentissage. Seule dans une petite boutique de centre-ville, elle gagne en autonomie et affine sa culture professionnelle, sans jamais perdre ses repères.

Partir pour mieux revenir

Le Tour de France se poursuivra jusqu'à l'obtention du titre de Compagnon du Devoir, mais l'horizon d'Emma est déjà clair. Malgré les voyages, son projet s'inscrit dans le Cantal. Elle ambitionne d'y ouvrir, un jour, sa propre boutique, à taille humaine, fidèle aux exigences de l'artisanat.

À Giou, elle conserve des amitiés fortes, nouées dès l'école primaire. Des liens qui résistent à la distance et au temps. **« C'est toujours un bonheur de rentrer au pays. »** À travers son parcours, Emma Besse incarne une jeunesse qui choisit tôt l'effort, la rigueur et la transmission. Une trajectoire exigeante, construite pas à pas, qui fait aujourd'hui la fierté de notre commune.



ILS ONT CHOISI GIOU POUR Y ENTREPRENDRE MARLENE VALETTE



Comment présenter Marlène ?

Pour commencer, nous pouvons évoquer Mimi & Totoche, surnom affectueux de ses grands-parents et qui désigne aujourd'hui sa réalisation sur la commune et plus particulièrement sur Carnejac, son Restaurant. Avant de vous décrire plus en détail ce dernier, laissez nous vous présenter Marlène.

Marlène, enfant du pays, a eu un parcours atypique. Elle a grandi dans la ferme familiale au milieu des animaux et plus particulièrement des chevaux : sa passion ! Sa scolarité a débutée par l'école primaire de Giou, s'est poursuivie au collège de la Ponétie, au Lycée Pampidou, puis à l'ENIL.

Après différentes expériences professionnelles, son envie profonde était de se former à la pâtisserie. Elle décide alors de se lancer dans un CAP pâtisserie, qui de fil en aiguille va la conduire à l'auberge des montagnes, et quelque temps après, à Paris où elle cogérera une brasserie Auvergnate pendant 14 ans. Le manque du pays, les contraintes de la Capitale vont peu à peu lui faire prendre conscience de la valeur de ses terres natales, comme elle dit « **il faut partir pour mieux revenir** »

Elle décide tout naturellement de revenir sur la commune où elle va s'associer à son frère pour reprendre la ferme familiale...

... Mais, au cas où vous ne l'auriez pas compris, Marlène n'est pas du genre à « garder les 2 pieds dans le même sabot », et un nouveau projet s'impose à elle : en plus de son travail à la ferme, elle va ouvrir un restaurant.

Elle transforme les anciennes loges à cochons et forte de son expérience parisienne, elle crée ce nouveau

lieu de réception. Après d'importants travaux de restauration, le 20 novembre 2025, apparaît un endroit qui lui ressemble, un lieu authentique !

Ici trônent, pêle mêle, un escalier majestueux, des souvenirs de famille et des objets chinés rappelant l'histoire de la famille et aussi un peu celle de nos campagnes.

Si vous cherchez des menus gastronomiques, passez votre chemin. Par contre, si vous souhaitez une cuisine de terroir, avec des produits de qualité, et l'envie de partager un moment convivial, soyez les bienvenus. Le restaurant est ouvert du jeudi soir au dimanche soir avec des menus dignes d'une madeleine de Proust (pieds de cochons, tête de veau, tripoux, pot au feu, bourguignon...) que du bonheur dans l'assiette. A noter, le dimanche soir, c'est Pizza (sur place ou à emporter)... Et oui, Marlène est aussi Pizzaiola...

Vous l'aurez compris, chez Mimi et Totoche, le paraître n'a pas sa place et pour paraphraser une chaîne de restauration rapide, « venez comme vous êtes » prend tout son sens ici.

Nous souhaitons une belle réussite à Marlène et vous invitons à découvrir par vous-même son environnement et sa cuisine.



MARLENE VOUS ACCUEILLE

13 rue du chêne, Carnejac - 15130 Giou de Mamou

06 52 04 15 79
chezmimiettotoche@gmail.com

Du jeudi soir au dimanche midi : menu unique
Dimanche soir : pizzas au feu de bois



Femmes de Giou

ENTREPRENEUSES

ET AU-DELÀ

SANDRA

RISPAL

Sandra Rispal est **directrice d'agence immobilière.**

Pour résumer la vie de Sandra il convient d'évoquer les 3 passions qui l'animent: le cheval, la famille et la maison des grands parents à Giou, l'immobilier.

Au moment de choisir son orientation professionnelle, l'adolescente décide de faire un BTS agricole pour vivre de près sa passion pour le cheval qu'elle a découvert dès l'âge de 3 ans. Toutefois, déçue à l'issue d'un stage elle abandonne cette voie. Pour autant l'amour du cheval fait partie de sa vie et son esprit de compétition l'amène à participer notamment aux championnats régionaux de sauts d'obstacles et Equita Lyon en 2025. Aux alentours de Giou on peut l'apercevoir se promener sur son cheval « Bel espoir du lys ».

Lorsqu'elle était enfant, Sandra avait adoré accompagner ses parents lors de leur recherche d'une maison à Rocamadour. D'où l'idée de se tourner vers le BTS des professions immobilières qu'elle obtient en juin 2012. Comme l'étaient ses parents et grands-parents, son esprit d'entrepreneuse l'amène à rencontrer, sur un salon de l'habitat à Aurillac, Stéphane Plaza qui est au démarrage du lancement d'un réseau d'agences immobilières en France. La rencontre est fructueuse et Sandra obtient, à 23 ans, l'une des dix premières franchises pour ouvrir son agence à Aurillac rue du Rieu en 2015 puis elle développe son agence en 2020 rue des Carmes.

Depuis le 1er juillet 2025, l'agence est devenue « sixième avenue » créée par M6 et RTL.

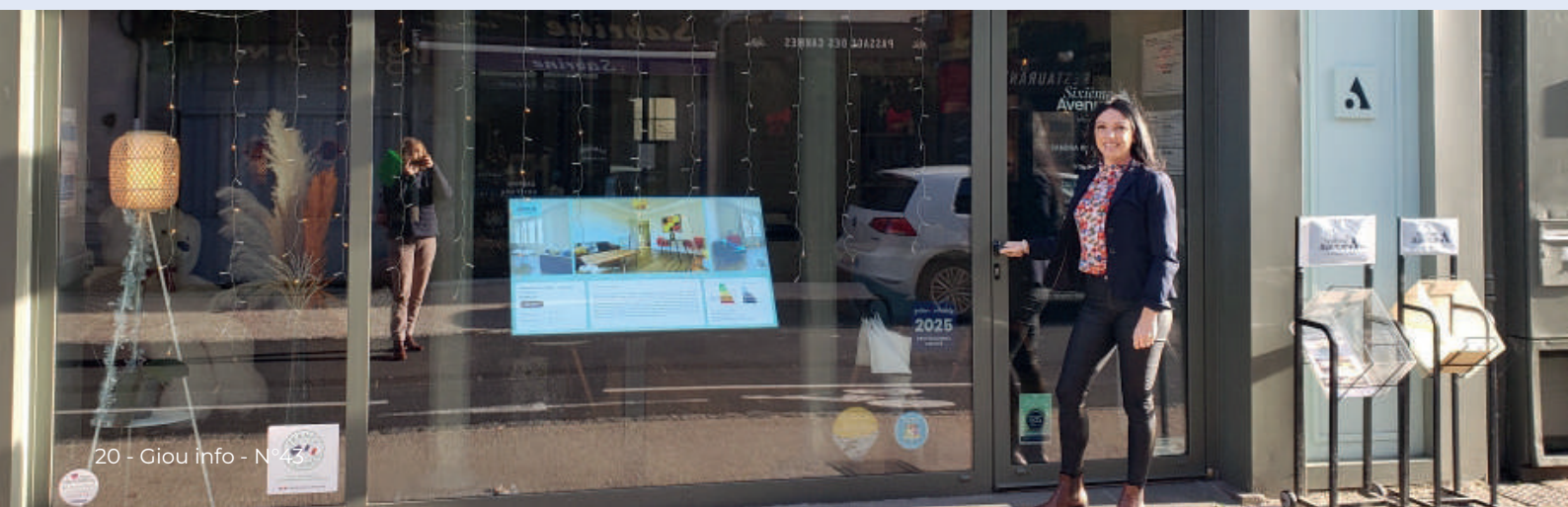
A 35 ans, Sandra Rispal est aujourd'hui à la tête de cette entreprise assistée de 3 collaborateurs avec qui elle a à

cœur de travailler en co-construction, le travail d'équipe, le partage des points de vue et de l'expérience sont des fondamentaux pour la réussite.

L'activité de l'agence se concentre dans un rayon de 30 minutes autour d'Aurillac. Elle comprend la transaction immobilière avec l'estimation gratuite, elle fait également de la gestion locative en assurant essentiellement les états des lieux, la rédaction de bail, recherche de locataires, mise en place des garanties de loyers impayés.

Le dynamisme est essentiel dans cette activité et Sandra a participé 3 fois en 2025 à l'émission « 100 pour 100 immo » diffusée sur la chaîne M6 et 6ter (canal 22 de la TNT). L'intervenante présente, sous forme de jeu, un bien à vendre sur son agence et donne aux téléspectateurs les critères valorisants ou non, des outils et astuces qui vont leur permettre d'estimer le bien avant qu'elle ne donne ses conclusions. Il y a un lien fort avec le groupe M6, c'est un concept qui apporte une certaine notoriété à l'agence. La puissance du réseau de franchise lui donne aussi une visibilité sur toute la France.

Mais revenons à ses origines : Sandra, dont les parents tenaient un commerce au Lioran, a passé son enfance à Laveissière. Elle venait à Giou de Mamou pour rendre visite à ses grands-parents, son grand-père Louis Rispal, était connu de tous comme l'accordéoniste cabrétaire. Giou de Mamou est devenue sa commune de cœur et c'est elle qui a repris la maison de ses ancêtres pour y vivre avec son conjoint et son petit garçon.





RENCONTRE

EMILIE MARTIN

Émilie Martin est **esthéticienne**

Pour exercer ses passions Emilie Martin met en action ses doigts de fée ! Emilie Martin exerce le métier d'esthéticienne dans l'institut qu'elle a créé 20 avenue Charles de Gaulle à Aurillac.

Après un baccalauréat Sciences Médico Sociales qui la destinait aux métiers de la petite enfance, Emilie renonce à ce projet professionnel et décide de suivre une formation pour adultes à Toulouse en vue du CAP Esthétique qu'elle obtient à l'issue.

Elle crée son auto-entreprise pour travailler au domicile de sa clientèle. L'expérience était intéressante mais contraignante par rapport au matériel que cela nécessitait de véhiculer et mettre en place pour chaque soin.

C'est alors qu'une opportunité s'est présentée de louer un local dans un quartier commercial et dynamique et de créer son Institut à tout juste 24 ans. Et là voilà installée pour pratiquer dans les meilleures conditions son métier Passion qui sollicite des capacités de discrétion, de douceur, de dextérité, de patience, d'écoute, parfois d'empathie, une relation de confiance à établir avec sa clientèle, lieu privilégié où les personnes se confient dans un espace d'intimité. Les soins qu'elle propose sont essentiellement l'épilation, les soins visage, le modelage dos et corps, le maquillage, les ongles semi-permanent.

Emilie propose dans la boutique de l'institut, des produits de soins et notamment toute une gamme au lait d'ânesse bien connu pour ses nombreuses vertus pour la peau.

Les mains d'Emilie c'est aussi la création de petits objets de décoration de Noël, de petits personnages qu'elle réalise au crochet avec talent à partir de diverses matières et qu'elle expose dans son institut.

Des doigts d'Emilie émane aussi la musique de l'instrument qu'elle pratique depuis l'âge de 6 ans. Emilie est accordéoniste et joue les airs du folklore auvergnat pour ses proches lorsque le temps le lui permet entre son activité professionnelle et sa vie de famille car elle est maman de 3 enfants de 11 ans, 6 ans et 19 mois. Il convient d'ajouter, pour compléter le portrait d'Emilie que son nom de naissance est LOURS, et qu'elle est la petite fille de Jeannette LOURS, maire de la commune de Giou jusqu'en 1989

Horaires d'ouverture de l'institut
Mardi, jeudi, vendredi : 9h15 à 18h
Samedi : 9h30 à 15h

20 Charles de Gaulle - 15 000 AURILLAC
06 85 03 27 44 / 04 71 62 96 30



ENTREPRENEUR HISTORIQUE

LA STATION SERVICE NUREAU TIRE SA REVERENCE : UN CHAPITRE SE TERMINE, UNE NOUVELLE PAGE S'ECRIT POUR L'AUTOMOBILE LOCALE

C'EST UNE AFFAIRE FAMILIALE COMME ON LES AIME !

Chacun participe au développement du garage et de la station. Très jeunes les enfants de Pierre et d'Irène s'investissent, Jean Marc aide à l'atelier de réparation automobile quand Muriel s'active à la station-service, et à l'informatique.

C'est avec une pointe de nostalgie, mais aussi de gratitude, que nous avons assisté à la vente de la station-service NUREAU, située sur la RN 122. Après 42 années de dévouement au service des habitants de la commune, Pierre, Irène et leurs enfants ont décidé de tourner la page et ont passé le flambeau à la SARL DECROS, professionnelle de la vente de véhicules neufs et d'occasion déjà présent sur notre commune. Cette transmission marque le départ à la retraite de Pierre et Irène.



UN LIEU EMBLEMATIQUE, UNE HISTOIRE LOCALE.

Ouvert en 1983, le garage a marqué plusieurs générations. Que ce soit pour une révision, un plein d'essence ou un conseil avisé, nombreux sont ceux qui y ont trouvé une écoute et un savoir-faire de proximité. Nous tenons à saluer l'engagement de toute l'équipe, qui a contribué à la vie économique et sociale de notre commune.

Le repreneur, la SARL DECROS, est déjà connue de nombreux habitants pour son activité de vente de véhicules neufs et d'occasion. Cette reprise garantit la pérennité d'un service automobile de qualité sur notre territoire. Les usagers pourront continuer à bénéficier d'un accueil et d'un accompagnement de proximité, tout en profitant d'une offre élargie. L'activité de distribution de carburants continue en rajoutant un service 24h/24 et la possibilité de prendre une collation sur place.

Un merci chaleureux. En cette période de transition, nous souhaitons adresser un grand merci à Pierre, Irène, Jean Marc et Muriel pour leur investissement et leur attachement à notre territoire. Nous souhaitons à Irène et Pierre une belle retraite bien méritée.

Nous adressons nos vœux de réussite à Rémi DECROS et son équipe pour cette nouvelle aventure.



**VOUS SOUHAITEZ
VENDRE OU ACHETER
UN BIEN IMMOBILIER !**

04.71.43.72.47

SARL
DECROS
Automobiles

Véhicules neufs et occasions

Du mardi au vendredi 8h-12h et 14h-19h

Le samedi 8h-12h

La Maison Neuve 15130 Giou de Mamou

Tel: 04 71 47 03 99

Mail: decrosautomobile@orange.fr

www.decrosautomobiles.fr



VINS | BIÈRES | SPIRITUEUX

Professionnels - Particulier - Événementiel



1 Rue de Lalue - 15000 AURILLAC
les3caves@les3caves.fr | 04 71 48 09 81

Les Saveurs de la Cère



Mariages
Banquets
Boeuf à la broche

Eric Lagnès

saveursdelacere@outlook.fr

06 84 77 45 00

**FRANCIS
SERGUES**

**Sylviculture
Activités forestières
Vente de bois**

La Granière Giou de Mamou
06 82 34 66 12 - 07 86 97 75 23

Vous êtes ...

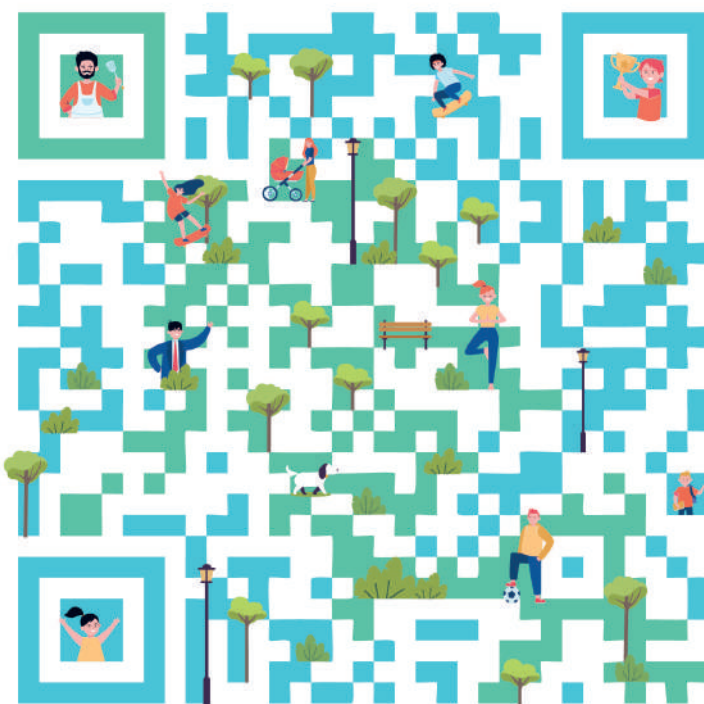
commerçant

une association

artisan

**Faites connaître
votre actualité !**

**Pour apparaître
sur notre site et sur
nos réseaux sociaux**



**Giou de
Mamou**

REMP LISSEZ LE FORMULAIRE EN 2 CLICS

mairie-gioudemamou.fr/fr/deposez-ici-votre-actu/



Cette année, les élèves ont participé à 2 CROSS, celui de Vic sur Cère et celui de La Ponétie.



L'école participe au projet EMILE avec l'enseignement du calcul mental et de l'art plastique en Anglais.



L'école de Giou est labellisée Etablissement en Démarche globale de Développement Durable.



Nous avons passé une journée au château de Pesteil dans la peau de chevaliers et de princesses du moyen âge.



Article et photos réalisés par l'équipe enseignante

VIE COMMUNALE - CCAS

Samedi 6 décembre une quarantaine de convives ont dégusté le repas du CCAS concocté par Eric Lagnès des « Saveurs de la Cère. »

Un colis a été distribué aux personnes de plus de soixante-dix ans n'ayant pu assister au repas. Pour les personnes en maison de retraite un coffret de produits d'hygiène leur a été offert.

Durant l'année, la commune a eu le plaisir d'accueillir quatre naissances. Félicitation aux heureux parents. Un chèque cadeau est offert aux familles.

Nous avons une pensée pour ceux qui nous ont quittés ou luttent contre la maladie. Les membres du CCAS restent à votre disposition pour vous aider dans vos démarches.



VIE COMMUNALE - VIE AGRICOLE

Comice Jordanne Cère

Cette année le comice du canton qui devait être associé à celui de Vic sur Cère le 18 octobre n'a pu avoir lieu suite au contexte sanitaire de la dermatose nodulaire contagieuse (DNC). Le bureau a souhaité maintenir le repas du 22 novembre qui a rassemblé 200 convives dans un esprit convivial.

CUMA des Courants d' Air

La Coopérative d' Utilisation de Matériel en Commun créé en 1991 sur les hauteurs de Giou De Mamou par quatre adhérents présidée par Mr Bernard Lours durant ces 34 années, a permis aux agriculteurs d'acheter du matériel à plusieurs et ainsi réduire les coûts de mécanisation.

C'est aussi l'occasion de créer du lien entre exploitants, de s'entraider lors des gros travaux (ensilage, enrubannage ...)

Mr Lours faisant valoir ses droits à la retraite (ferme repris par son neveu Bastien Theil) le bureau a été renouvelé avec Christophe Bornes nouveau président. Merci à Bernard pour son implication et bienvenu aux jeunes adhérents.

MERCOSUR

Les accords de libre échange avec les pays du Mercosur (Amérique du sud) devant être signés le 20 décembre au Brésil ont été repoussés en janvier suite à la contestation des agriculteurs européens notamment la France .

En effet ce traité est toxique pour notre agriculture en créant de la concurrence déloyale, principalement au niveau des produits carnés. Dans ces pays sont autorisés les hormones de croissance, les produits phytosanitaires interdits en Europe ..

Dermatose Nodulaire Contagieuse

Depuis son apparition cet été dans les Savoie la DNC s'est propagée dans d'autres régions des Pyrénées . Cette maladie non transmissible à l'homme est classée parmi les plus graves par les autorités sanitaires européennes. Il en résulte un protocole très strict lorsqu'un cheptel est touché : limitation des mouvements des animaux, dépeuplement du lot infecté, vaccination . Au 16 décembre 3200 bêtes ont été euthanasiées entraînant un énorme traumatisme pour les éleveurs impactés. La maladie est véhiculée par un moucheron et est présente dans d'autres pays comme l'Espagne et l'Italie .



RIVAGES

Le 13 septembre 2025, l'Espace Jean Estival a accueilli une journée de rencontres interculturelles.

Dans l'après-midi, Deux chorégraphes danseurs du Burkina Faso, ont animé un stage de danses d'Afrique de l'ouest.

Le programme a continué avec un concert des élèves de la classe de chant du conservatoire d'Aurillac, suivi d'un bal trad.

Au Burkina, Rivages a apporté un soutien financier à l'association Afeda, qui œuvre en faveur de l'amélioration des conditions de vie des femmes dans la région de Nando. Merci à tous les musiciens et participants.

Bonne année 2026.
Emmanuel TIEBA

Article réalisé par l'association.

Récréafamily

Une année 2025 qui confirme par leurs fréquentations que ses rendez-vous deviennent incontournables !! L'association Récréafamily continue d'occuper une place essentielle dans la vie de Giou-de-Mamou, en proposant des rendez-vous chaleureux et fédérateurs. Grâce à l'implication des bénévoles et à la participation fidèle des habitants, l'année 2025 a été marquée par de très beaux moments de convivialité.

Les temps forts de 2025

* Les cours de gym : un succès qui se confirme

Jusqu'au mois d'août, les séances se déroulaient le mercredi soir. Depuis la rentrée de septembre, elles ont été déplacées au mardi de 19h40 à 20h40, et elles rassemblent autant de participantes, voire davantage. Une activité sportive qui continue de fédérer les habitantes du village et des communes voisines !

* La fête du pain et le marché du pays du 5 juillet 2025 : 4e édition

Le marché du pays a gagné encore en ampleur cette année, porté par :

- une fréquentation en hausse,
- une ambiance festive grâce au groupe ZINC «Ze incroyable noix d'cajouze» !
- et un magnifique feu d'artifice de clôture qui a enchanté petits et grands. **L'association remercie chaleureusement les habitants du hameau de Carnéjac pour leur engagement indispensable à la fête du pain.**

Article et photos réalisés par l'association.

* Halloween – 31 octobre 2025 : une édition record !

Cette année, Halloween a dépassé toutes les attentes :
- plus de 28 enfants ont participé aux ateliers créatifs, devenus incontournables,
- une très belle participation lors de la chasse aux bonbons dans le village.
Une manifestation qui gagne en dynamisme année après année !

* Le marché de Noël – 30 novembre 2025 : encore plus riche

Le traditionnel marché de Noël a rassemblé 26 exposants, offrant une belle diversité de produits artisanaux et gourmands et la bourse aux jouets, où chacun a pu trouver son bonheur : familles, collectionneurs, curieux... L'ambiance chaleureuse, les produits artisanaux, la tartiflette traditionnelle et la dégustation d'huîtres ont une nouvelle fois fait la renommée de cet événement apprécié autant par les visiteurs que par les exposants.

Un bilan 2025 très positif

Récréafamily remercie l'ensemble des habitants pour leur participation et leur fidélité, ainsi que la mairie pour son soutien logistique tout au long de l'année. Ces événements renforcent le lien social intergénérationnel et contribuent à la vitalité de notre commune.

À vos agendas pour 2026 !

- ✓ Soirée jeux (en partenariat avec l'APE) : 30 janvier
- ✓ Marché du pays / Fête du pain : 4 juillet 2026
- ✓ Halloween : 31 octobre 2026
- ✓ Marché de Noël : 29 novembre 2026



Association des Parents d'Élèves

L'APE est un groupe de parents bénévoles qui organise des manifestations ou des actions pour financer des projets d'école.

Tous les parents sont les bienvenus pour apporter leur contribution à tout moment lors des événements, soit par leur simple présence, soit en participant à la création et à l'organisation d'événements de manière ponctuelle ou régulière.

L'APE et ses acteurs :

- Le bureau s'assure du bon fonctionnement et de l'administration de l'association. Elle représente l'association vis-à-vis des tiers (école, mairie, administration, partenaires,...).
- Les membres actifs participent aux réunions, s'associent aux décisions et apportent leur aide dès qu'ils le peuvent le jour des événements.
- Les parents et amis des enfants garantissent, par leur présence, le succès des manifestations.
- La municipalité occupe également une place importante dans la mise en place et la réalisation des projets.

Événements et actions pour l'année scolaire 2025/2026 :

22 Novembre 2025 : Bal Trad

Fin Novembre/ début décembre 2025 : vente de sapins de Noël

16 Décembre 2025 : Noël des enfants

Courant Janvier : vente de galettes des rois

30 Janvier 2026 : soirée jeux de société avec repas

27 Février 2026 : carnaval

Courant Mars 2026: vente de chocolats de Pâques

24 Avril 2026 : randonnée pédestre et soirée concert

27 juin 2026 : fête de l'école

Septembre 2026 : projet de vente de madeleines Bijou dès la rentrée

Sans oublier les afterworks et apéros associés à ces dates, afin de proposer aux familles un temps d'échange en toute convivialité.

Tous ces événements permettent de financer des activités culturelles, sportives et ludiques pour les enfants :

- Les cadeaux de Noël pour tous
- Sortie scolaires : Cinéma, Musée, Théâtre, Visites du Château de Pesteil en 2025,...
- Abonnement Usep pour la mise à disposition d'équipements de sport
- Jouets Garderie

L'APE vous souhaite ses Meilleurs Vœux pour l'année 2026, et remercie l'ensemble des familles ainsi que les enseignants, les élus et employés communaux pour leur participation et leur soutien.

Continuez à venir nombreux pour créer et partager des moments inoubliables pour les enfants (petits et grands) !



Club Colchiques

Certains adhérents du club Colchique se sont réunis tous les 1er et 3ème jeudi de chaque mois pour prendre des nouvelles de l'un ou de l'autre.

Afin de rencontrer plus d'adhérents, le club a offert deux repas très appréciés

- le 24 juin à Saint-Paul-des-Landes
- et le 9 octobre à Yolet

US Giou de Mamou

Séniors : une saison en demi-teinte, mais une nouvelle dynamique

Malgré quelques belles victoires, comme le 4-0 infligé au FC Saignes, invaincu en D4 et en Coupe Barrès la saison dernière, les résultats irréguliers ont relégué l'équipe à la 6e place en Division 4.

La première partie du championnat 2025-2026 a confirmé cette tendance avec une défaite en octobre provoquant le changement d'entraîneur : Anthony Rolland a repris les rênes.

Depuis, le club a retrouvé un nouvel élan, tant sur le plan sportif — illustré par une victoire face au FC Cère jusqu'alors invaincu en D3 — qu'au niveau organisationnel, avec l'acquisition de nouveaux équipements (ballons, mannequins, matériel d'entraînement), ainsi l'esprit d'équipe et la bonne ambiance après les matchs (babyfoot, fléchettes, repas) consolide le collectif.

L'effectif très jeune manque encore d'expérience : 45% des joueurs ont moins de 23 ans, un seul vétéran de plus de 50 ans. Tous ces points présagent un bel avenir à l'US Giou qui dispose d'un axe de progression appelé à se traduire par des victoires avec le temps.

Un club ancré dans sa commune

L'US Giou reste profondément lié à sa localité : 40 % des joueurs-dirigeants habitent à Giou-de-Mamou.

Récompense

Après plus de 50 ans dédiés au football, d'abord comme joueur puis comme dirigeant et président de l'US Giou — au club depuis près de 35 ans — Guy Chevallier a été honoré par la médaille d'Argent du district du Cantal, lors de la soirée des récompenses fin octobre à Saint-Flour.

Nouveau bureau, mêmes défis

Un nouveau bureau a été formé autour des présidents Guy Chevallier et Vincent Aout, du secrétaire Thomas Mayonade et du trésorier Laurent Rouve. Malgré l'arrivée de nouveaux dirigeants, le club recherche des bénévoles pour soutenir l'organisation des événements et des matchs (traçage des terrains, arbitrage, etc.). L'US Giou remercie chaleureusement la mairie et son équipe technique pour leur aide précieuse dans l'organisation des manifestations et des rencontres.

Article et photos réalisés par l'association.

Prochaines manifestations

Belote : Vendredi 23 janvier 2026

Pétanque : Dimanche 2 août 2026

Belote : Samedi 7 novembre 2026

Contact

Chevallier Guy 06 35 48 80 65

f Giou foot **@** usgioudemamou
usgioumamou@gmail.com



Conseil départemental



À la hauteur
de vos projets

Annie Delrieu & Philippe Fabre
Vos conseillers départementaux
du Canton de Vic-sur-Cère

LE CONSEIL DÉPARTEMENTAL AUX CÔTÉS DE GIOU-DE-MAMOU

- **Participation aux projets de la commune** au titre du Fonds Cantal Solidaire 2025-2027, pour l'acquisition de matériel technique.
- **Soutien aux bénévoles du milieu associatif et accompagnement financier des associations et animations de Giau-de-Mamou** grâce à l'enveloppe cantonale des élus au titre du Fonds Cantal Animation : APE de l'école publique et Récréa Family.
- **Été comme hiver**, les services départementaux assurent l'entretien, la sécurisation et la modernisation du réseau routier : déneigement, passage de l'épaveuse, débroussaillage, curage...

Le Département du Cantal c'est aussi :

- le cofinancement des dispositifs du Feader avec la région AURA à nos agriculteurs ;

- des mesures en faveur de la jeunesse et de l'éducation : bourses départementales d'enseignement aux collégiens et étudiants (sous condition de ressources), la rénovation du campus Simone Veil, le PassCantal, le Cantal Tour Sport...

- le Pôle de la solidarité avec ses 3 directions qui accompagnent les Cantaliens tout au long de la vie : Enfance-Famille ; Action Sociale, Emploi, Insertion & logement et la Maison départementale de l'autonomie.

A vos côtés pour cette nouvelle année 2026.

Annie DELRIEU

Philippe FABRE

Aurillac Agglo : BIMBY-BUNTI : une opportunité innovante pour votre projet de logement

Aurillac Agglo, lance une opération d'urbanisme innovante et collaborative nommée « BIMBY-BUNTI ». Ce dispositif vise à accompagner les habitants et futurs habitants des **25 communes du territoire** (dont Giau-de-Mamou) dans leurs projets de **création de logement neuf ou de reconfiguration de biens existants**.

Qu'est-ce que BIMBY-BUNTI

« BIMBY » (Build In My Backyard) encourage la création de nouveaux logements sur des parcelles déjà bâties, par exemple en construisant sur une parcelle existante ou en optimisant un jardin.

« BUNTI » consiste à valoriser et transformer des bâtiments existants (logeables ou vacants), des annexes ou des combles pour en faire des logements adaptés aux besoins d'aujourd'hui. Cette démarche s'inscrit dans une stratégie de densification douce, qui vise à préserver les espaces naturels et agricoles tout en répondant à la crise du logement.

Un accompagnement complet et gratuit

Le dispositif propose aux propriétaires ou futurs propriétaires :

- une première séance de coaching gratuite d'une heure avec un professionnel pour explorer et affiner son projet (technique, administratif, financier, fiscal, etc.) ;
- la possibilité de visualiser différentes options en 3D ;

- un accompagnement personnalisé et sans engagement à chaque étape du projet, jusqu'à sa concrétisation possible. L'accès au service est universel, gratuit et sans conditions de ressources.

Déroulement du programme

Le programme, conventionné pour 5 ans à partir de mai 2025, prévoit l'étude d'une centaine d'opportunités et la concrétisation d'une trentaine de logements sur l'ensemble du territoire.

Informations et contact

Pour en savoir plus ou prendre rendez-vous :
Aurillac Agglomération – Opération BIMBY-BUNTI
3 place des Carmes – CS 80501, 15005 Aurillac cedex
04 71 46 86 30
Plus d'informations sur le site web de l'opération :
[aurillacagglo.fr /](http://aurillacagglo.fr/)
opération BIMBY-BUNTI



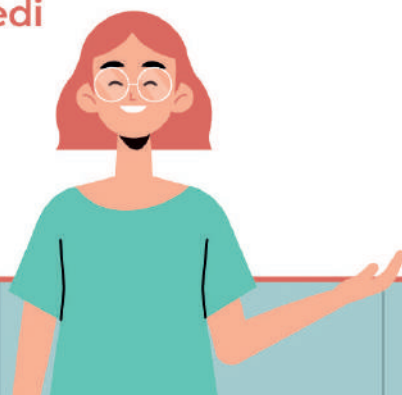
Horaires - Agence
postale communale

lundi au vendredi
8h45-11h45

Horaires de la mairie

lundi, mardi, mercredi, jeudi, vendredi
8h30-12h00

mercredi
13h30-15h30



État civil 2025

Mariages

KAMDEN KAMGAIN Bertrand
et MALGOUZOU Valérie
SERVEL Noël, Alain et RAOUX Julie
BOUARD Frédérick et COMBES Mégane



Décès

BERTRAND Louise, Victoire, épouse MAYADE
PETTOROSSO Nicola
SERY Christiane, Marthe, épouse ANDRIEU
LAVERGNE Francis, Christophe,
BOUTET Michelle, épouse CUSSAC
COMBELLE Simone, Marguerite, épouse DELRIEU
GAMEL Jean-Claude, Louis



Naissances

BALDRAN Ambre
née en avril 2025

TIBLE DALAMA Noa-Jay
née en juillet 2025

ALI Zayla
née en août 2025

FILIOL Sybille
née en décembre 2025

Tarifs - scolaires

- Garderie : 1.50€ par forfait
- Cantine : 0,90€ - 1€ tarifs solidaires
3.30€ le repas normal
- Transport scolaire : 8€/enfant/mois



Tarifs - cimetière

Vente de concessions au cimetière:

Concessions trentenaires

60 € le m²

Concessions cinquantenaires

100 € le m²

Frais de dossier : 50€

Vente de case au columbarium:

Concessions trentenaires: 315 € la case

Dispersion des cendres au jardin du

Souvenir: 55 €

Assistantes maternelles agréées

- **BROMET Muriel**

muriel.bromet@wanadoo.fr

04 71 64 63 25

5 IMPASSE DE LA BOUDETTE 15130

GIOU DE MAMOU

- **DE BARROS Julie**

uchanna63@gmail.com

6 LES CAYROUSES 15130

GIOU DE MAMOU

06 89 97 75 25

- **GANDILHON Solange**

04 71 64 02 11

2 PRE VERT 15130

GIOU DE MAMOU

- **ROUFFET Catherine**

alain.rouffet15@orange.fr

04 71 48 45 14

15 Rue DU RUISSEAU 15130

GIOU DE MAMOU



Suivez notre actualité
sur internet



@giou.de.mamou



@giou-de-mamou



Notre site internet
maire-gioudemamou.fr

COLAS AGENCE D'AURILLAC

11 Av du Garric - 15000 AURILLAC
04 71 45 63 80
aurillac@colas.com

Donnez vie à vos projets les plus ambitieux !

- » Terrassement / Démolition
- » Réseaux / Station d'épuration
- » Génie civil
- » Génie écologique
- » Construction et entretien de voirie
- » et plus encore

COLAS.COM

in f X Instagram YouTube COLAS

DÉCLIC Informatique

28 RUE FRANCIS FESQ
15000 AURILLAC

04 71 64 55 44

PORTABLE - PC - SERVEUR
RÉSEAU - LOGICIEL - FORMATION

LOMBARD
COUVREUR ZINGUEUR

COUVERTURE
TOITURE TRADITIONNELLE
BARDAGE ZINC | ACIER
DÉMOUSSAGE

06 75 75 14 15
j.lombard@live.fr

Boucherie Charcuterie

CAMBON

27, Route Nationale
15800 POLMINHAC
04 71 47 40 11
boucherie@cambron.fr

SARL David FERREIRA

Maître d'œuvre - OPC
Coordonnateur en Matière de Sécurité
et de Protection de la Santé

173 avenue du Général Leclerc - 15000 AURILLAC
Tél. : 04 71 64 11 38 - Port. : 06 74 49 15 60
Email : sarl.dferreira@orange.fr

TRAITEUR

Les P'tits Plats de David

Artisan cuisinier Cantalier
09 82 50 41 40

Frédéric Druot

MIDI TAXI
TRANSPORTS PRIVÉS
ET MÉDICAUX

06 87 82 66 74
frederic.druot15@orange.fr

15130 LAFEUILLE-EN-VEZIE
15120 LADINHAC
15120 LACAPELLE-DEL-FRAYSSE

14 route de la Limagne Carnéjac 15130 Giou de Mamou

Groupama

VOS AGENCES à AURILLAC

- 11 AV. GAMBETTA - 04 71 45 50 60
- 9 AV. POMPIDOU - 04 71 63 43 06

groupama.fr

Nous tenons à remercier tous les annonceurs qui ont contribué à la publication de ce bulletin municipal.

Vous souhaitez apparaître dans la prochaine édition ?
Contactez-nous à mairiegjou@orange.fr